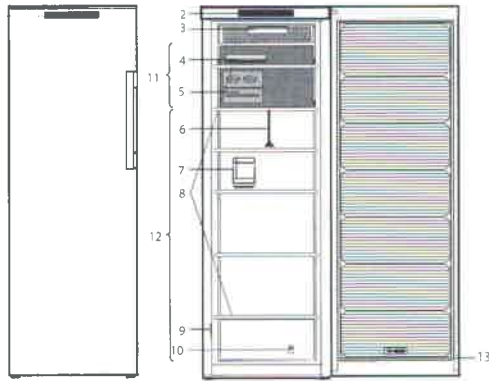


Read the Instructions for Use carefully before using the appliance.



1. External Indicators of Power On and alarms
2. Control panel
3. LED's lighting*
4. Ice packs*
5. Ice Mate* or Ice tray*
6. Drawer divider*
7. Bottle rack*
8. Glass shelves
9. Rating plate with commercial name
10. Door reversibility kit
11. Area for freezing fresh food or to store frozen food
12. Area for storing frozen foods
13. Door seal

* Available on selected models

HOW TO START THE APPLIANCE

After plugging the appliance to the mains, it starts the operation automatically. After starting the appliance, wait at least 4-6 hours before placing food into the appliance. When the appliance is connected to the power supply, the display lights up and all the icons appear on the display for approximately 1 second. The default (factory) values of the freezer compartment settings light-up.

HOW TO REVERSE THE DOOR SWING

- see enclosed Instructions for Use (Version_2)
- Is recommended to reverse door swing by two persons.
- There is not foreseen door reversibility for:
 - models with integrated handle
 - models with glass panel on the door.

Specifications, technical data and images may vary from model to model



www.bauknecht.eu/myfridge
tel. 00800 - 400 88 400
(free - kostenlos = gratuit)

POWER ON (EXTERNAL LED) indicator

An external green LED showing that the appliance is switched ON. It automatically turns off when opening the door.

PARTY MODE indicator

FAST FREEZE indicator

ON/STANDBY button

To put the product in Stand-by, press and hold for 3 seconds. All the icons turn off except On/Standby indicator . To reactivate the appliance press once (briefly) this button.

FREEZE CONTROL indicator

PARTY MODE / FREEZE CONTROL button

Party Mode
Press to activate/deactivate the Party Mode function. Use this function to chill drinks inside the freezer compartment.

Important: do not leave the bottle inside the freezer compartment longer than the function is active (30 minutes).

Freeze Control

Freeze Control is an advanced technology that reduces temperature fluctuations in the whole freezer compartment to minimum. To activate/deactivate the Freeze Control function simply press FREEZE CONTROL button. If the function is engaged and the user modify the freezer temperature out of the working range, the function is automatically switched off. In case of Fast freezing is engaged, the function "Freeze control" is inhibited until the Fast Freezing function switched off (see the Instructions for Use).

PROFREEZE FREEZE

ProFreeze / Freeze Co original quality and cc



TEMPERATURE butt

Temperature Setting

The appliance is norm temperature can be a
 • Press the temperat pressure of the but

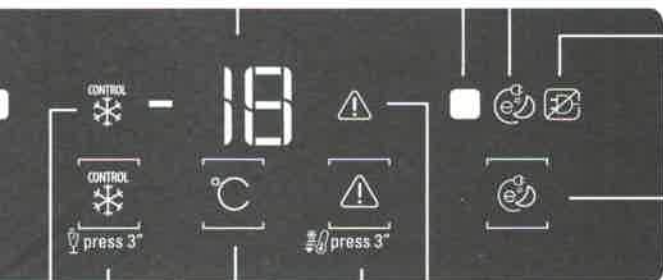
ALARM TYPE Signal

Door open alarm	The acoustical alarm is activated and the Alarm Indicator blinks.
Temperature alarm	The Temperature display blinks (°C) and the Alarm Indicator remains on.
Party Mode alarm	The Party Mode Indicator blinks and the acoustical alarm is activated.
Long black-out alarm	The Black Out Alarm icon remains on, the Alarm indicator blinks and the Ten (°C) blinks, showing the maximum temperature reached during blackout.
Malfunction	The letter "F" blinks on the display (°C).

CONTROL
Control is an advanced technology that reduces freeze burns and food preserves its
r.



TEMPERATURE DISPLAY



by factory-set for operation at the recommended temperature of -18°C. The internal
adjusted between -16°C and -24°C, proceeding as follows:
the setting button (°C). The storage temperature can be changed by -1°C with each
n: the value changes cyclically between -16°C and -24°C.

ALARM (EXTERNAL LED)

This red LED can blink to show the occurrence of an alarm or a failure even when the door is closed. Please open the door and check on the internal Control Panel which alarm/failure is occurring.

ECO NIGHT indicator

BLACK OUT ALARM

Long Black-out Alarm indicator.
(see the Instructions for Use)

ECO NIGHT (NIGHT TIME RATE) button

Press to activate/deactivate the Eco Night function.
The Eco Night function enables appliance energy consumption to be concentrated in the reduced rate hours, generally at night (see the Instructions for Use).

ALARM indicator (see the below Alarms Table)

STOP ALARM/FAST FREEZE button

Stop Alarm

Press in case of alarm.

Fast Freeze

Press for 3 seconds to activate the Fast Freeze function
(see the Instructions for Use).

The function switches off automatically after about 50 hours.

ALARMS TABLE

Cause

The door has remained open for more than 2 minutes.

The inside temperature is not adequate.



30 min. elapsed since Party Mode function has been activated. It is time to take out the bottle from the freezer (see Instructions for Use for more details).

temperature display Prolonged power failure, able to cause the inside temperature to increase to 0°C.



Product malfunction.

Cure

Close the door or press the Stop Alarm to mute the acoustical alarm.

Press the Stop Alarm button ; the acoustical alarm stops, the Temperature Display (°C) blinks and the Alarm Indicator  remains on until a temperature < -10°C is reached.

Press the Party Mode button or alternatively Stop Alarm button to deactivate the Party Mode alarm -and remove the bottle from the freezer.

Press the Stop Alarm button ; the acoustical alarm stops, the Temperature Display (°C) blinks and the Alarm Indicator  remains on until a temperature < -10°C is reached.

Contact the After-sales Service.

Comptel

82042070

Kundendienst

Ersatzteile und Zubehör

Service Après-Vente

Pièces Détachées et Accessoires

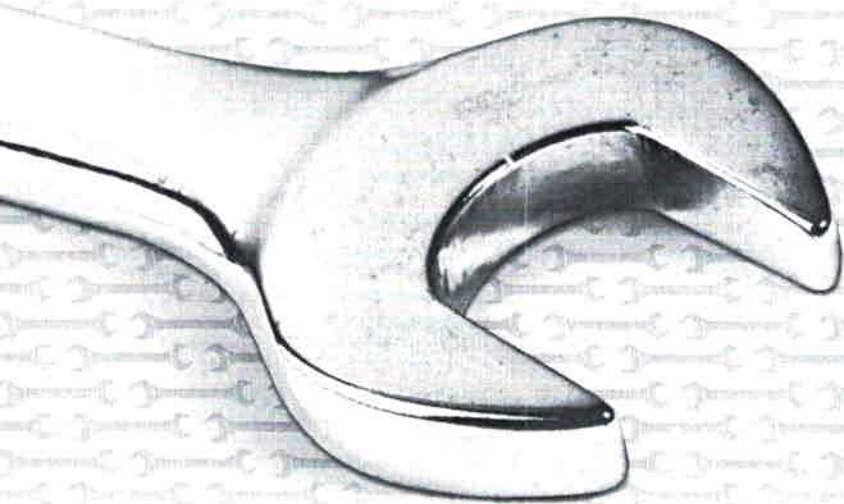
Assistenza Tecnica

Ricambi e Accessori

GARANTIEBEDINGUNGEN

CONDITIONS DE GARANTIE

CONDIZIONI DI GARANZIA



Kundenservice - Service après-vente - Servizio Clienti

Bauknecht / Whirlpool

0848 801 001

Indesit

0840 845 845

Kontaktieren Sie uns - Contactez-nous - Contattaci

Bauknecht

Whirlpool

i INDESIT

www.bauknecht.ch

www.whirlpool.ch

www.indesit.ch



Der Kundendienst



für Markenprodukte
Bauknecht und Whirlpool
Rufen Sie die Nummer an:

0848 801 001



für Markenprodukte
Indesit
Rufen Sie die Nummer an:

0840 845 845

service@bauknecht.ch
www.bauknecht.ch

Bedingungen der 2-jährigen Herstellergarantie.

Bauknecht AG

Kundendienst-Center - Dammweg 21 - 5600 Lenzburg

Gedekte Leistungen

Während 2 Jahren seit der ersten Inbetriebnahme des jeweiligen Gerätes (maximal 36 Monate ab Kaufdatum) übernimmt Bauknecht AG die Garantie für Mangelfreiheit und Funktionsfähigkeit. Die Garantie umfasst im Rahmen der kaufrechtlichen Gewährleistung den unentgeltlichen Ersatz oder die Instandstellung aller Teile, die zur Beseitigung von nachweisbaren Fabrikations- und Materialfehlern erforderlich sind. Bauknecht AG steht das Recht zu, das Gerät zu reparieren oder auszutauschen, defekte Teile/Komponenten gehen ins Eigentum von Bauknecht AG über.

Nicht gedekte Leistungen

Normale Abnutzung, absichtliche Beschädigung oder Beschädigung durch Unachtsamkeit, Folgen ausserer Umstände, zweckentfremdete oder gewerbliche Benutzung des Produkts in einem anderen Rahmen als dem privaten Gebrauch, d.h. bei gewerblicher Nutzung (z.B. in Hotels, Kantinen, Coiffeursalon etc.) oder bei Gemeinschaftsnutzung durch mehrere Haushalte. Ferner Schäden durch unsachgemässen Einbau bzw. unsachgemässe Installation oder durch Anschluss an falsche Stromspannung, sowie Schäden, die durch ungewöhnliche Umweltbedingungen ausgelöst wurden (z.B. Feuer, Blitzschlag, Explosion, Sturm, Überflutungen). Schäden, verursacht durch chemische oder elektrochemische Reaktion (z.B. Rost, Korrosion); Wasserschäden durch ungewöhnlich hohen Kalkgehalt im Wasser, Folgeschäden durch unsachgemässen Gebrauch (z.B. Wäschedefekte, etc.), oder nicht Einhalten der Bedienungsanweisungen und/oder Missachten der Wartungsvorschriften und Pflegehinweise; Verschleissstelle, wie z. B. Batterien, Glühlampen, etc. Schäden, verursacht durch Fremdkörper oder Substanzen; Schäden, die in Zusammenhang mit der Reinigung oder der Säuberung von Filter, Ablaufsystem oder dem Spulmittelfach entstanden sind. Schäden, die nicht die Funktion des Gerätes beeinflussen und ästhetische Bauteile (z.B. Blenden, Knöpfe), die die normale Benutzung des Produkts nicht beeinflussen sowie jegliche Kratzer, Beulen, Dellen und mögliche Farbabweichungen oder Kratzer und Glasbruch beim Glaskeramik, Zu- und Ablaufschläuche, Dichtungen, Leuchtkörper und deren Kappen, Displays, Knöpfe, Verkleidung, Gehäusedeckel und Teile davon. Reparaturen, die nicht durch Bauknecht AG oder einen von Bauknecht AG autorisierten Servicepartner ausgeführt werden sowie wenn keine Original-Ersatzteile eingesetzt wurden. Ist der Gerätestandort nicht direkt mit dem Servicefahrzeug erreichbar, werden Zusatzaufwendungen (z. B. Luftseilbahn, etc.) separat verrechnet.

Ausführung der Garantie-Reparaturen

Reparaturen werden ausschliesslich durch Bauknecht AG selbst oder durch einen von Bauknecht AG autorisierten Servicepartner ausgeführt. Die Kosten für die Arbeits-/Reisezeit und Materialkosten der Servicetechniker gehen während der Garantiezeit voll zu Lasten von Bauknecht AG. Garantieleistungen werden nur gegen Nachweis / Vorlage der Originalrechnung mit Kaufdatum ausgeführt. Die Garantiefrist wird durch eine Instandstellung nicht verlängert, Bauknecht AG gewährt jedoch auf ersetzte Teile selbst 1 Jahr Garantie, ausgenommen sind Arbeits- und Reisezeit der Servicetechniker.

Gültigkeitsbereich der Garantie

Die Garantie gilt für Geräte in der Schweiz oder im Fürstentum Liechtenstein, welche entsprechend den gültigen technischen Vorschriften betrieben werden.

Haftungsersatzansprüche, Gerichtsstand

Schadensersatzansprüche können nicht anerkannt werden. Gerichtsstand ist Lenzburg.

Gültigkeit

Die Bedingungen gelten ab 1. Juli 2013. Änderungen vorbehalten.



Service après-vente



pour les produits de marque
Bauknecht et Whirlpool
appelez le numéro:

0848 801 001



pour les produits de marque
Indesit
appelez le numéro:

0840 845 845

service@bauknecht.ch
www.bauknecht.ch

Conditions pour la garantie totale de 2 ans.

Bauknecht AG

Service après-vente - Dammweg 21 - 5600 Lenzburg

Prestations couvertes

Pendant 2 ans à partir de la première mise en service de l'appareil (au maximum durant 36 mois à compter de la date d'achat), Bauknecht AG prend en charge sous garantie les défauts de fabrication et les dysfonctionnements. La garantie comprend, sans réserve de la garantie légale, le remplacement ou la remise en état de toutes les pièces dont il a été prouvé qu'un défaut de matériel ou de fabrication était en cause. Bauknecht AG se réserve le droit de changer l'appareil ou de le réparer. Les pièces défectueuses deviennent la propriété de Bauknecht AG.

Prestations non couvertes

L'usure normale, les détériorations volontaires ou par négligence, ou les conséquences relatives à des circonstances extérieures, l'utilisation du produit en dehors du cadre privé, c'est-à-dire en cas d'usage commercial de l'appareil (hôtels et cantines, par exemple) ou en cas d'utilisation collective par plusieurs ménages. En outre, les dommages causés par un montage et / ou une installation incorrecte ou par un raccordement électrique inadéquat, ainsi que les dommages engendrés par des conditions environnementales inhabituelles (le feu, la foudre, les explosions, les tempêtes ou les inondations, par exemple). Les dommages dus à une réaction chimique ou électrochimique (la rouille, la corrosion); les dégâts causés par une eau présentant une teneur en calcaire élevée et inhabituelle. Les dommages consécutifs à une mauvaise utilisation (le linge abîmé, etc.). Les dégâts dus au non-respect du mode d'emploi et / ou à la négligence des consignes de maintenance / recommandations d'entretien. Les pièces d'usure, par exemple les piles et les ampoules. Les dommages causés par des corps étrangers ou des substances. Les dommages dus au nettoyage de l'appareil ou au nettoyage du filtre, du système d'écoulement ou du bac pour le produit. Les dommages qui ne perturbent pas la fonctionnalité de l'appareil et les composants esthétiques (les écrans et les boutons, par exemple) qui n'agissent pas sur l'utilisation normale du produit, de même que les rayures, les bosses, les creux et les variations de couleur éventuelles, ou les rayures et bris de verre d'un vitrocéram. Tuyaux d'arrivée et d'écoulement de l'eau, joints, éclairage et écrans protecteurs, écrans, boutons, revêtement, couvercle et pièces du couvercle. Les réparations non effectuées par Bauknecht AG ou non effectuées par un partenaire de service ayant l'autorisation de Bauknecht AG, ou si des pièces de rechange qui ne sont pas d'origine ont été montées sur l'appareil. Si le lieu de l'appareil n'est pas directement accessible par le véhicule de service, des prestations supplémentaires (par ex. télécabine, etc) seront facturées séparément.

Exécution de la réparation de garantie

Les réparations seront impérativement exécutées par Bauknecht AG ou par l'un de ses partenaires de service autorisés. Les frais de main d'œuvre / déplacement et les frais de matériel des techniciens de service sont pris en charge entièrement par Bauknecht AG pendant la garantie. Les prestations de garantie sont faites seulement après preuve / présentation de la facture originale de l'achat avec date d'acquisition. Le délai de garantie ne sera pas prolongé par une remise en état, Bauknecht AG accorde toutefois une année de garantie sur les pièces remplacées, y sont exclus la main d'œuvre / le déplacement du technicien.

Champ d'application de la garantie

La garantie est valable pour les appareils en Suisse et la Principauté de Liechtenstein, lesquels remplissent les conditions techniques valables.

Recours en dédommagements, tribunal compétent

Des recours en dédommagement ne peuvent être reconnus. Le tribunal compétent est Lenzburg.

Validité

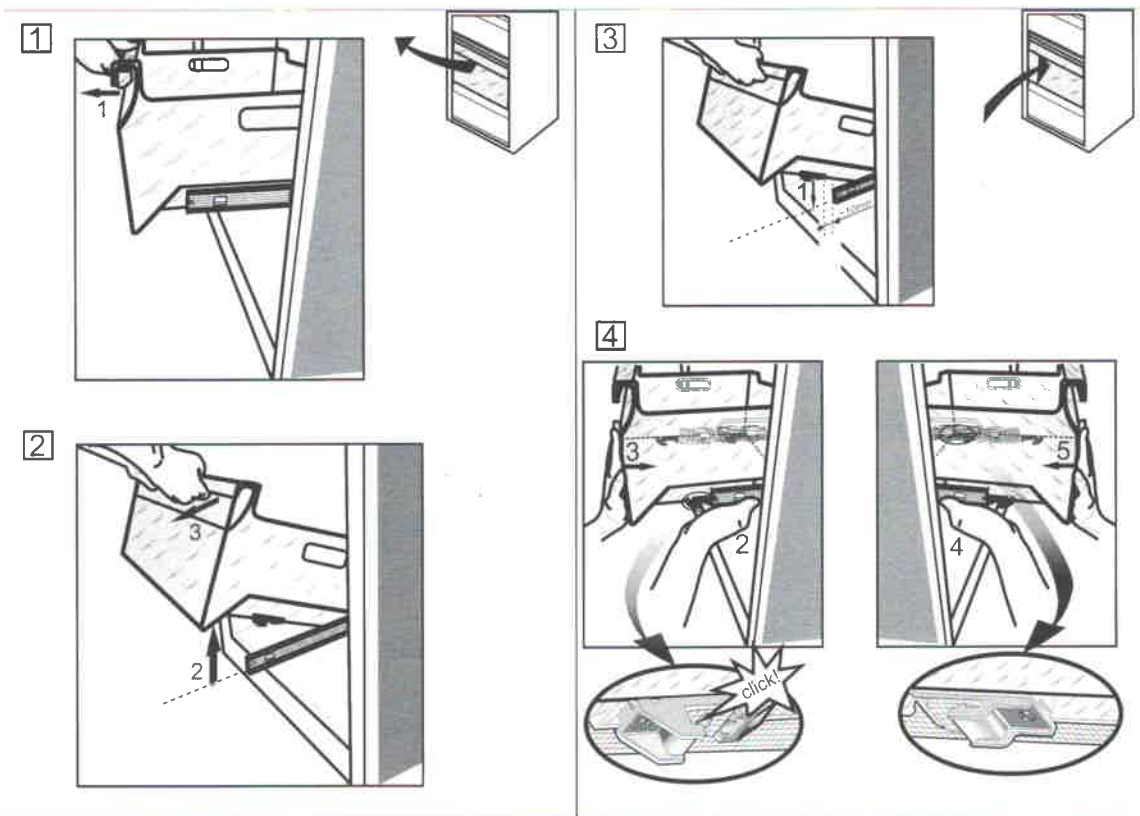
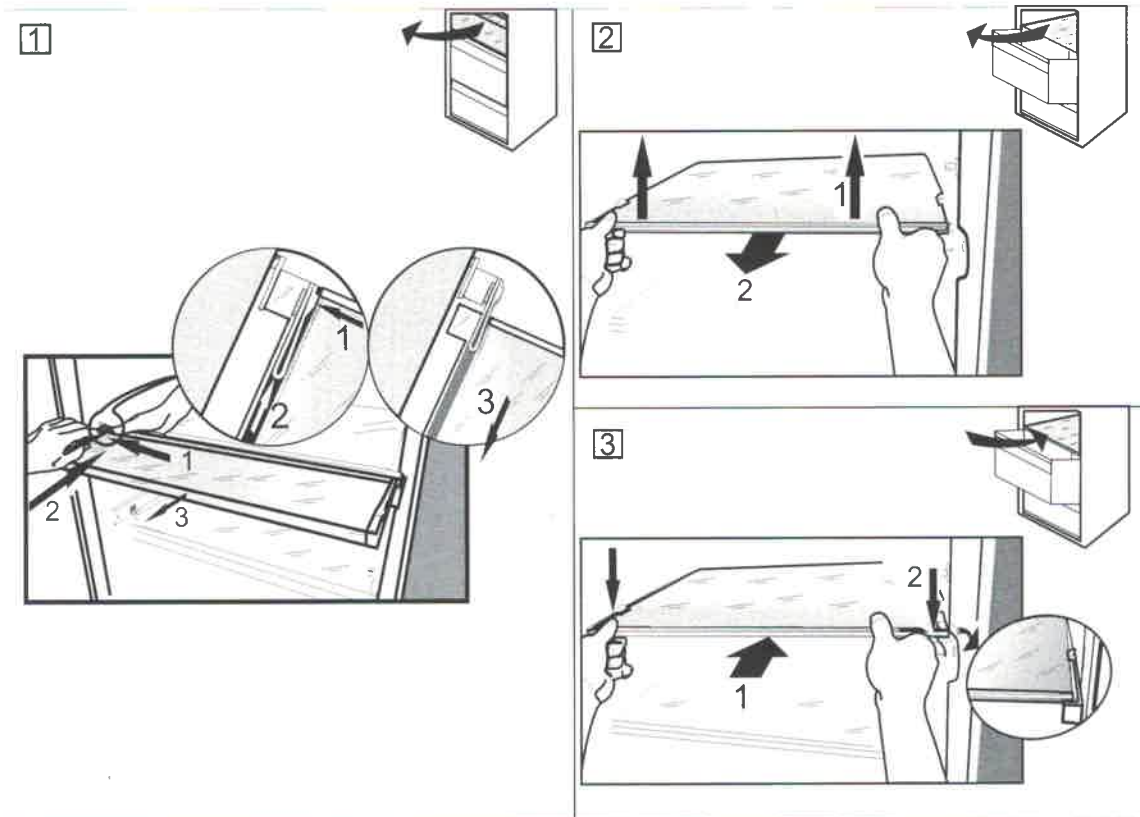
Ces conditions entrent en vigueur le 1er juillet 2013. Changements réservés.



- Sollten Sie technische Unterstützung benötigen, geben Sie bitte das Gerätemodell, die Seriennummer sowie den I.C Code an. Sie finden diese Angaben auf dem Serviceaufkleber dieser Broschüre oder auf dem Typenschild im Gerät.
- Si vous avez besoin d'une assistance technique, munissez-vous du nom de modèle - 12NC, numéro de série S/N, et Code industriel - I.C., de votre appareil. Vous pouvez trouver ces informations sur l'étiquette collée sur cette page ou sur l'appareil lui-même.
- In caso di necessità di assistenza tecnica, comunicare i codici 12NC, I.C. e S/N indicati nell'etichetta SERVICE applicata in alto su questa pagina o sul prodotto stesso.



400011308151



W11357961